

2023

# LOUPS DE CHABRIERES

PARC ANIMALIER DES MONTS DE GUÉRET (23)



▶ DOSSIER  
DE PRESSE





Il est là, tout près,  
partout autour de vous.

Il est gris, blanc ou noir.  
Les yeux jaunes.

Il vous voit. Vous le regardez.

Il n'y a plus de frontière  
entre l'hôte et l'invité.

Vous êtes ailleurs.  
Dans une terre de mystère  
au temps suspendu.  
Hors des sentiers battus,  
vous entrez simplement  
dans la légende.

CELLE DU CLAN DES

**LOUPS**  
DE  
**CHABRIERES**



# SOMMAIRE



## - Un animal, un mythe...

04

## - Un site unique

05

- Une vocation d'information et de formation
- Une vocation scientifique

## - Visite du Parc

- Plan du Parc

06

- Le Parc en chiffres

07

- Le chemin du loup...

08

- La Maison du Loup et l'enclos habité

*L'enclos habité*

09

*« Lobo », loup de Chabrières*

10

*L'espace d'exposition*

11

*Le chemin de ronde et la tour de guet*

12

- Les parcours

13



Les enclos des loups

14 > 16



Les enclos de la faune sauvage

17 > 19



Les enclos de la mini-ferme

20/21

## - Les animations et événements

22/23

## - Services au sein du Parc

24

## - À faire sur place

25

## - Tarifs 2023

26

## - Pour venir

27

## - Nous contacter

28



## - À voir, à faire à proximité

29/30




► Des équipements de la Communauté d'Agglomération du Grand Guéret

31



► Des atouts pour le développement touristique du territoire

32



## UN ANIMAL, UN MYTHE ...

Quand on parle du loup... il paraît qu'on en voit la queue... En tout cas, que ce soit dans les expressions populaires, les comptines enfantines ou l'imaginaire collectif, il n'est pas un animal qui suscite plus de peur et de fascination.


Plus qu'un animal, le loup est un mythe. Une légende à lui tout seul. Il est ancré dans tous les esprits et dans toutes les histoires. Sacré et vénéré par les Mongols ou les Amérindiens ; mythologique pour les Grecs ; terrifiant et diabolisé à l'époque médiévale, le loup s'est forgé au fil des siècles une réputation qui ne lui a pas toujours servi... Persécuté et chassé dans de nombreuses contrées, de l'URSS à l'Amérique du Nord, il sera aussi exterminé en France au début du XX<sup>e</sup> siècle.

Exacerbée par les contes du Petit Chaperon Rouge ou de Pierre et le Loup, par les fables de La Fontaine ou de Monsieur Seguin, l'image féroce du loup est encore vive. Bien qu'espèce aujourd'hui en partie protégée\*, le loup reste un animal vulnérable qui déchaîne toujours les passions quand il opère, de nos jours, un retour sur tout l'espace de la chaîne alpine, en Italie, en France et en Suisse.

C'est sans doute tout ce passif qui a fait du loup l'animal le plus emblématique du patrimoine culturel commun et qui lui vaut encore aujourd'hui de capitaliser une foule d'émotions.

Autant dire que donner à voir le loup en chair et en os, c'est mettre face à face un imaginaire collectif d'une richesse exceptionnelle et un animal finalement craintif et peu impressionnant, si on l'observe avec attention.

Mais le risque est grand de décevoir tant l'attente et l'envie de découverte sont elles aussi importantes. C'est pourquoi le parti pris du Parc Animalier des Monts de Guéret a été de donner au loup des conditions favorables à son développement en le plaçant dans un milieu naturel, en semi-liberté. La Forêt de Chabrières contribue aussi fortement à l'esprit du site en offrant un écrin à la fois sauvage et mystérieux, propice à une découverte d'un autre temps, d'un autre monde.



« De la tour de guet aux affûts,  
entre sous-bois et clairières,  
vous avancez hors sentiers battus,  
pour des rencontres légendaires. »

**\* Le loup fait l'objet d'une protection stricte au niveau international, communautaire et national de par son inscription à :**

> annexe II de la Convention de Berne relative à la conservation de la vie sauvage et du milieu naturel en Europe de 1979, ratifiée en France en 1989 (loi 89-1004).

> annexes II et IV de la Directive européenne sur la conservation des habitats naturels ainsi que de la faune et de la flore sauvages (dite « Habitats ») CEE 92/43 du 21 mai 1992.

> annexe II de la CITES (Convention Internationale sur le Commerce des Espèces en Danger - 1973), ainsi qu'à l'annexe A de son règlement d'application européen.

Sur la liste des mammifères protégés sur l'ensemble du territoire national, fixée par l'arrêté ministériel du 23 avril 2007 ; les dispositions de la Convention de Berne et de la Directive Habitats sont par ailleurs transposées dans le Code de l'environnement aux articles L.411-1, L.411-2 et R.411-1 à R.411-5.



## UN SITE UNIQUE

Le Parc Animalier Les Loups de Chabrières est un site conçu de toutes pièces. Dans le superbe écrin qu'offre la Forêt de Chabrières, il a été aménagé pour placer l'animal dans un environnement quasi naturel.

Le Parc Animalier des Monts de Guéret fait partie des quelques sites en France où il est donné d'observer le loup dans son environnement naturel. Organisé en enclos, il laisse ainsi à l'animal une semi-liberté, lui permettant d'évoluer dans des conditions quasi naturelles.

Restant à taille humaine, le Parc offre ainsi une véritable invitation à une découverte au plus près de l'animal et de son habitat, parfaitement intégré dans le paysage et le cadre forestier environnant.

### UNE VOCATION D'INFORMATION ET DE FORMATION

Outre la découverte de cet animal mystérieux et fascinant, le Parc est aussi destiné à mieux connaître l'animal. Que ce soit par le parcours découverte et ses points d'arrêt expliqués, que ce soit grâce au partage de la passion des soigneurs en visite guidée ou que ce soit au travers de l'espace muséographique, l'objectif est de dépasser les croyances et les préjugés et d'améliorer la connaissance de l'animal.

Plus qu'une découverte, c'est donc un voyage complet au pays et en l'honneur du loup.

### UNE VOCATION SCIENTIFIQUE

Le Parc Animalier des Monts de Guéret reçoit régulièrement des étudiants en biologie ou en psychologie des Universités de Limoges, Poitiers, Bordeaux, Marseille, Rennes, Tours, Paris, Lille, Liège... mais aussi de l'école vétérinaire de Maison Alfort. Ils trouvent ici un terrain d'étude privilégié sur des thèmes variés comme la compréhension de la structure hiérarchique, l'utilisation du territoire, l'amélioration des conditions de vie en captivité, la nutrition...

Le Parc soutient également différents organismes nationaux tels que FERUS (anciennement Groupe Loup France) ou des groupements comme *Loup.org*, permettant des visites et échanges avec des défenseurs de la cause du loup en France et en Europe.

*« Chabrières est un parc bien conçu. Les loups ne peuvent qu'être heureux dans un environnement qui respecte la nature. Nous participerons aussi souvent que possible à son développement. Une telle initiative mérite le meilleur accueil du public. Encore bravo pour la recherche, les plans d'intérêt et les sources citées. »*

R.F. DUBOIS

Président de l'International Wolf Federation - Le 26 juillet 2001

# VISITE DU PARC

## LE PLAN



# VISITE DU PARC

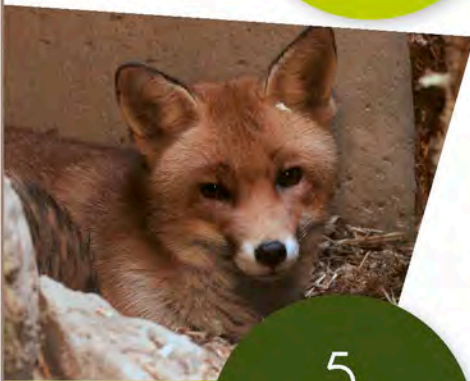
## EN CHIFFRES



près de  
**50 000**  
visiteurs  
par an



**3**  
espèces  
de loups



**5**  
espèces  
de la faune  
sauvage



**10** aine  
d'espèces  
domestiques



## VISITE DU PARC

LA VISITE  
CONTINUE !

### LE CHEMIN DU LOUP..

**LE CHEMIN DU LOUP EST L'ÉTAPE ULTIME  
AVANT D'ENTRER DANS LE REPAIRE DES LOUPS...**

À la sortie de Guéret, après quelques kilomètres de route sinueuse et une montée en pleine forêt à parcourir en voiture, à pied ou à VTT, c'est l'arrivée au chemin du loup. C'est là, à partir du stationnement, que la visite commence.

Un sentier piétonnier invite à pénétrer dans le sous-bois. Cette entrée en matière place directement le visiteur au cœur de la nature, pour une immersion plus forte dans l'univers du loup.

De nombreux rochers, affleurements naturels mis en valeur ou enrochements aménagés dans une vraisemblance naturelle, jalonnent le parcours. Si la quête du loup est trop rapide, le visiteur trop pressé manquera les premiers signes de l'animal...



Sur ces rochers, sont en effet sculptées dans la pierre certaines images du loup. Elles évoquent les grands mythes liés au prédateur et les représentations qu'en ont faites différentes civilisations...

Mais là aussi pour en savoir plus, il faudra patienter jusqu'à la Maison du Loup...

En sortant du sous-bois, s'ouvre d'ailleurs une clairière où se dresse l'imposante palissade de l'enclos habité.



*« Vous empruntez le chemin  
de sous-bois, jalonné  
de pierres sculptées  
aux silhouettes animales. »*



## VISITE DU PARC

LA VISITE  
CONTINUE !

### LA MAISON DU LOUP & L'ENCLOS HABITÉ

L'entrée du Parc se fait par la Maison du Loup qui abrite différents espaces et débouche sur un vaste enclos. Mais ici, c'est le visiteur qui est pris au piège, alors que le loup, encore invisible, est à l'extérieur...

#### L'ENCLOS HABITÉ



L'enclos habité, protégé par une haute palissade de bois, abrite toutes les constructions du Parc, en particulier la Maison du Loup construite en bois. Ce véritable petit village fait appel à des images auxquelles chacun est attaché: le village gaulois, l'enclos du Moyen-Âge ou le fort du Grand Nord canadien...

Au centre de l'enclos, un cercle de pierres est support de sculptures et de gravures. Elles illustrent des récits dans lesquels le loup est en relation avec les astres, les planètes et les constellations.



C'est sur cette esplanade qu'ont lieu diverses animations et temps forts d'une année au Parc. Des bancs sont placés autour de la palissade et sur le chemin de ronde pour accueillir les spectateurs tout autour.

Par-delà la palissade, les animaux se déplacent dans une relative liberté. Possédant plus d'espace que le visiteur et investissant un espace imaginaire qui s'étend jusqu'à l'horizon, le loup paraît plus libre que l'homme qui l'observe, renversant l'impression éprouvée devant un animal en cage.

« Encerclé dans l'enclos  
de la Maison du Loup, votre  
quête de l'animal s'attise... »



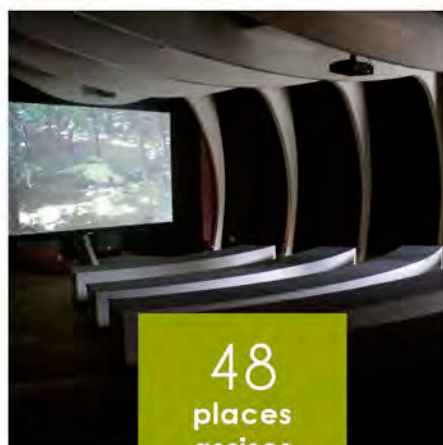
## VISITE DU PARC

### LA MAISON DU LOUP & L'ENCLOS HABITÉ (SUITE)

#### « LOBO », LOUP DE CHABRIÈRES

LE FILM-DOCUMENTAIRE

Dans les entrailles d'un loup, le visiteur s'immerge au cœur de l'animal. Sur l'écran géant, on suit les premiers pas de Lobo, le louveteau né sur le site de Chabrières et qui grandit au fil des saisons au sein de sa meute de loups gris européens. Ce film-documentaire d'une douzaine de minutes dévoile les différents comportements du loup et de la meute, de l'accouplement à la naissance, en passant par les jeux, la chasse et la désignation du loup alpha, chef de clan.



48  
places  
assises



À travers ce jeune louveteau, le visiteur part aussi à la rencontre d'une organisation surprenante, qui adapte ses attitudes en fonction des différentes périodes de l'année. Les loups aux couleurs de l'automne, sous la neige, les orages, parmi les fleurs... sont autant de découvertes pour le spectateur qui n'a pas forcément l'occasion de venir au Parc à chaque changement de saison.



## VISITE DU PARC

### LA MAISON DU LOUP & L'ENCLOS HABITÉ (SUITE)

#### L'ESPACE D'EXPOSITION

À l'étage de la Maison du Loup, l'espace d'exposition est une mine d'informations sur le loup mais surtout sur le rapport homme/loup, ses représentations, leur histoire et leur évolution. Au travers de faits historiques ou récits légendaires, le public aborde les différents types de relation que les sociétés ont entretenus avec le loup et comprend ainsi l'image collective du loup, et les prises de position parfois extrêmes sur l'animal.

L'exposition replace aussi le loup dans l'écosystème qu'il occupait il y a quelques années, dans son rôle de prédateur mais aussi de régulateur biologique des espèces. Attachée à la recherche de sens, elle met en scène les informations et présente les travaux des scientifiques de manière visuelle et accessible à tous.



250 m<sup>2</sup>  
d'expo pour tout  
savoir sur le loup



#### L'EXPOSITION S'ORGANISE EN TROIS THÉMATIQUES:

- le loup imaginaire des contes, mythes et légendes: l'enfant loup, le meneur de loup ou la lycanthropie,
- la voie de la destruction, suivie en Europe jusqu'à il y a quelques décennies,
- la voie de la protection retenue désormais par les Conventions internationales de Washington et de Berne.





## VISITE DU PARC

### LA MAISON DU LOUP & L'ENCLOS HABITÉ (SUITE)

#### LE CHEMIN DE RONDE ET LA TOUR DE GUET

Avant de s'engager sur les parcours des enclos, le chemin de ronde et la tour de guet offrent au visiteur un point de vue magique sur la plus grande meute du Parc.

→ **LE CHEMIN DE RONDE,** composé d'une structure bois, est perché sur la palissade et domine les enclos à plus de 4m de haut. De là, s'étend un vaste panorama sur la vallée de la Creuse, au-dessus d'une clairière enrochée où vivent les loups. Le point de vue sur la meute, sans grillage interposé, est idéal pour prendre le temps de l'observation. Pour les bambins, des fentes vitrées sont aménagées dans la palissade pour leur permettre de voir à leur niveau.



→ **LA TOUR DE GUET,** placée au centre du chemin de ronde, est une structure couverte aux têtes sculptées. Elle abrite des éléments d'information sur la meute de l'enclos des Roches et surtout constitue un lieu idéal pour les animations et les départs de visites guidées.

*« Au-dessus de la meute en presque liberté,  
le loup réveille votre instinct animal  
et tous vos sens sont aux aguets... »*

# VISITE DU PARC

LA VISITE  
CONTINUE !

## LES PARCOURS

Au sortir de l'espace protégé de l'enclos habité, le visiteur entre dans le véritable temps de la découverte. Il rejoint la forêt pour se jeter dans la gueule du loup...

**SUITE À L'EXTENSION DU PARC EN 2015,  
DEUX PARCOURS SONT DORÉNAVANT AMÉNAGÉS :**

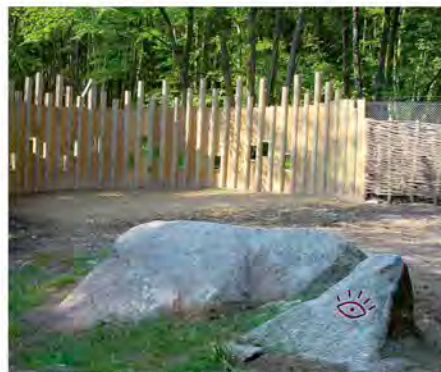
### → LA PETITE BOUCLE,

**accessible aux personnes à mobilité réduite**, qui permet de profiter des enclos de la mini-ferme, de découvrir les loups blancs dans l'enclos du Sommet et de voir l'enclos des Bois où vivent les cerfs.

### → LA GRANDE BOUCLE,

comprend la petite boucle et poursuit sur les autres enclos des loups et de la faune sauvage. Elle descend en pente régulière et distribue les sentiers qui donnent accès aux différents points d'observation.

Sous forme d'affûts, ils ouvrent une perspective en toute discrétion sur le loup, son comportement et ses déplacements. Des panneaux d'information sur l'animal et sa vie au sein de la meute sont également installés.



*« Ici, c'est une nature sauvage  
qui vous guette.  
Derrière la palissade,  
elle vous mène pour  
une découverte hors du temps. »*

### A NOTER !

Après l'enclos des Roches puis celui des Sources, le parcours mène le visiteur le long d'enclos de taille plus restreinte dans lesquels il est assuré de voir des loups.



# VISITE DU PARC

LA VISITE  
CONTINUE !

## LES ENCLOS DES LOUPS

### L'ENCLOS DES ROCHES

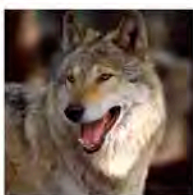


L'enclos des Roches accueille la plus grande meute de Chabrières. Sur 11 000 m<sup>2</sup> et en partie dégagé de toute végétation arborée et arbustive, il permet de suivre les loups gris européens en train de se déplacer.

Trois affûts, derrière des madriers épais aménagés de petites fenêtres, se répartissent autour de l'enclos. L'affût de la Grande Roche s'ouvre sur un versant dénudé occupé par des bruyères et des herbacées où quelques rochers affleurent. Le milieu rappelle celui que l'on rencontrait sur les Monts de Guéret lorsque le loup était encore présent dans la région. L'affût du Gué du Loup, plus éloigné sur le parcours, se situe au débouché d'une ancienne carrière de granite.



Les parois abruptes, les éboulements et le point d'eau lui donnent une ambiance bien particulière. Il s'agit du seul point d'eau de l'enclos des Roches où les loups peuvent venir boire régulièrement. C'est l'occasion pour le visiteur d'observer le comportement hiérarchique des animaux, de comprendre l'organisation de la meute. L'affût Le Mange Loup permet une dernière rencontre avec les loups, en lisière de l'enclos où les arbres sont conservés pour assurer ombre et abri aux animaux.



#### LOUP GRIS EUROPEEN

Il mesure environ 76 cm au garrot.

Le mâle pèse entre 32 et 59 kg.

La femelle est plus petite d'environ 20%.

Sa fourrure varie dans les tons de gris, noir, blanc, crème et marron.

LE +

Un mirador permet  
une autre observation  
de la meute.

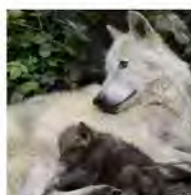
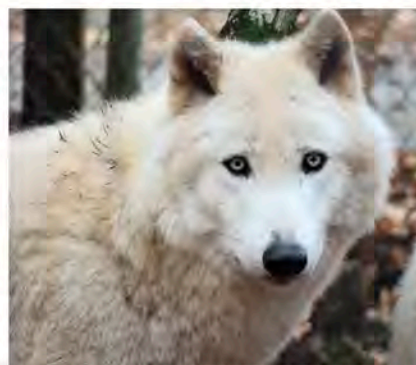
## VISITE DU PARC

### ➤ LES ENCLOS DES LOUPS (SUITE)

#### L'ENCLOS DU SOMMET

L'enclos du Sommet est habité par un groupe de loups blancs du Mackenzie. Sous-espèce de loup, le loup blanc du Mackenzie tient son nom d'un fleuve canadien au nord-ouest du pays d'où il est originaire. L'espèce est devenue rare en captivité et fait donc la fierté du Parc!

L'affût d'observation de l'enclos du Sommet est particulier puisqu'il se situe au débouché d'une tanière semi-enterrée. Avec un nouvel espace très dégagé, le visiteur peut aussi observer l'animal le long de l'enclos.



#### LOUP BLANC DU MACKENZIE

*Ils vivent au froid et en ont donc les caractéristiques physiologiques : oreilles courtes pour moins perdre de chaleur et soles plantaires larges pour se déplacer sur la neige. Ils pèsent entre 40 et 60 kg pour 80 cm au garrot.*

#### L'ENCLOS DES SOURCES

L'enclos des Sources est le plus vaste enclos du Parc Animalier. Il en occupe l'ensemble du vallon et s'étend sur 19 300 m<sup>2</sup>. Intégralement forestier, il contient autant de boisements humides que de parcelles de conifères.

Sa complexité topographique et la densité de la végétation en font un enclos au caractère sauvage et mystérieux. C'est dans cette immense forêt que vit une meute de loups gris européens, mâles et femelles. Ici la patience est de mise. Le visiteur ne longe en effet que la partie basse de l'enclos. Il peut profiter de l'affût des Sources, en lisière, pour s'arrêter, attendre et avoir le plaisir de voir les loups venant parfois se désaltérer aux sources qui coulent en permanence.

LE +

*Un mirador permet une autre observation de la meute.*





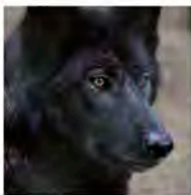
## VISITE DU PARC

### LES ENCLOS DES LOUPS (SUITE)

#### L'ENCLOS DES GLACES

L'enclos des Glaces occupe une surface plus réduite de 2840 m<sup>2</sup>, permettant obligatoirement au visiteur de voir les loups. Recouvert par une sapinière, il offre une ombre persistante idéale pour la vie d'un groupe de loups noirs du Mackenzie, aussi appelés Loups du Canada et Mackenzie d'où ils sont originaires. Ils peuvent être gris, blancs ou noirs. Le noir a l'habitude de vivre dans les forêts de conifères.

L'affût des Sapins, aménagé comme les autres du Parc, en palissade de bois percée de fenestrons vitrés, invite aussi à prendre le temps de l'observation à l'abri du regard des loups.



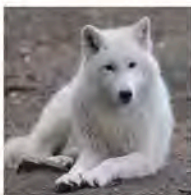
#### LOUP NOIR DU MACKENZIE

*Ils sont hauts et mesurent environ 80 cm au garrot avec une grosse tête et un grand front. Issus du Nord, ils ont des soles plantaires larges adaptées aux déplacements sur la neige. À l'inverse, leurs oreilles sont courtes pour moins perdre de chaleur.*



#### LOUP BLANC ARCTIQUE

*Comme les loups blancs du Mackenzie, ils ont des extrémités plus petites que les autres loups pour limiter l'exposition au froid : oreilles plus petites et plus arrondies, museau un peu plus court, et pattes plus petites. Ils pèsent environ 35 kg.*



#### L'ENCLOS DES HÊTRES

L'enclos des Hêtres est un autre enclos qui se prête merveilleusement à l'observation permanente des animaux. Ici vivent des loups blancs arctiques, dont des jeunes nés au Parc en 2013! Sous-espèce de loup, ce loup vit dans le froid glacial arctique. Il peut supporter des conditions extrêmes : températures négatives (vers -60°), jusqu'à cinq mois d'obscurité par an, absence de nourriture pendant des semaines. Il est bien sûr reconnaissable à sa robe blanche, qui le camoufle dans la neige et le protège du froid polaire.



## VISITE DU PARC

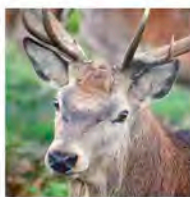
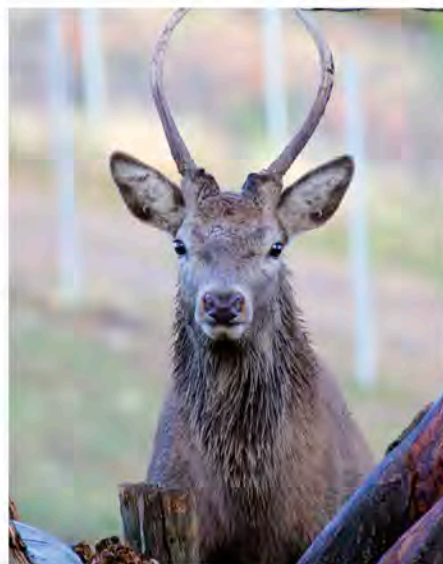
LA VISITE  
CONTINUE !

### ➡ LES ENCLOS DE LA FAUNE SAUVAGE

Outre l'accueil de loups, le Parc héberge des espèces de la grande faune sauvage locale partageant les mêmes écosystèmes que le loup.

#### L'ENCLOS DES BOIS

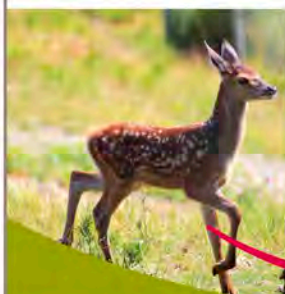
Cet enclos accueille biches et cerfs, le plus grand et le plus beau mammifère des cervidés, de l'espèce élaphe, la plus répandue en Europe. Le mâle, au pelage plus sombre que la femelle, porte des bois qu'il perd chaque année à la sortie de l'hiver. Herbivore, le cerf se nourrit pour l'essentiel d'herbes, qu'il peut compléter par exemple par des fruits au printemps, des glands à l'automne ou des ronces et écorces l'hiver. Avec une espérance de vie d'environ 15 ans, le cerf peut vivre jusqu'à 25 ans en captivité. Si le loup reste l'animal fascinant de la forêt, le cerf, majestueux, en est certes le roi.



#### CERF

Au garrot, un cerf mesure 1,40 m en moyenne et jusqu'à 2,50 m de long. Son poids varie entre 120 et 200 kg pour le mâle et entre 80 et 110 kg pour la femelle, même si certains peuvent atteindre respectivement 450 et 275 kg. Chaque bois du mâle pèse quant à lui environ 4 à 15 kg.

« La forêt vous réserve  
d'autres rencontres  
"surnaturelles"  
à l'esprit sauvage... »





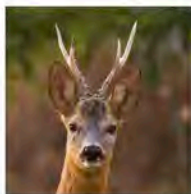
## VISITE DU PARC

### LES ENCLOS DE LA FAUNE SAUVAGE (SUITE)

#### L'ENCLOS DES FEILLUS

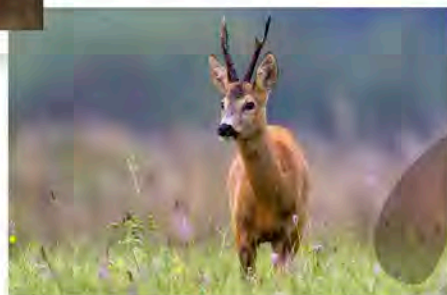
L'enclos des Feuillus accueille le plus petit spécimen des cervidés européens, le chevreuil. Très présent dans les forêts et montagnes, il est agile et rapide. Son pelage change avec les saisons allant du brun roux en été à gris en hiver. Comme le cerf, le mâle porte également des bois, mais courts, qu'il perd chaque année. Il est aussi herbivore et se nourrit de rameaux, feuilles, ronces...

Le parcours le long de l'enclos offre une belle visibilité sur les animaux.



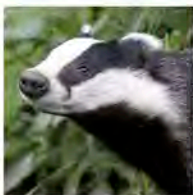
#### CHEVREUIL

*De 60 à 80 cm au garrot, le chevreuil mesure entre 1 m et 1,25 m de long et pèse environ 20 à 25 kg. La femelle du chevreuil est appelée la chevrette.*



#### BLAIREAU

*Le blaireau peut atteindre 70 cm de long (90 cm avec la queue), pour 25 à 30 cm au garrot et 12 kg en moyenne. La forme de sa petite tête et ses pattes musclées aux griffes longues et solides sont adaptées à ses habitudes de fouisseur.*

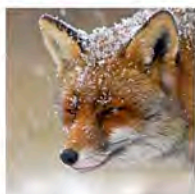
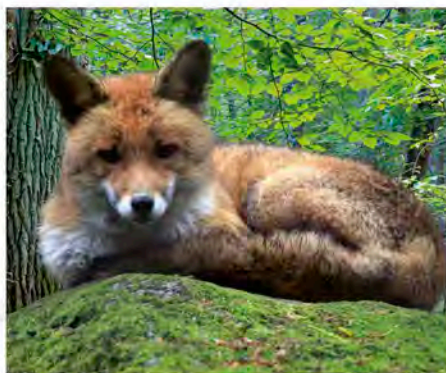


#### L'ENCLOS DES GALERIES

L'enclos des Galeries, comme son nom l'indique, est celui des blaireaux ! Il est ainsi spécialement sécurisé en profondeur pour éviter la fuite des animaux. Car les blaireaux, massifs et courts sur pattes, sont des animaux fouisseurs, capables de construire de vastes galeries souterraines. Ils sont très reconnaissables avec leurs bandes blanches et noires qu'ils portent sur leur museau jusqu'aux oreilles, le reste de leur pelage étant gris à noir sous le ventre. Bien que carnivores, ils s'adaptent à leur milieu et peuvent se nourrir aussi bien d'insectes, vers de terre, rongeurs que de végétaux, fruits et racines. S'il a une mauvaise vue, le blaireau a cependant un très bon odorat et une ouïe fine.

## VISITE DU PARC

### LES ENCLOS DE LA FAUNE SAUVAGE (SUITE)



#### RENARD

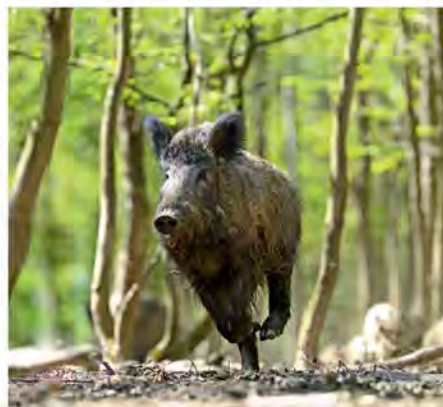
*Le renard mesure en moyenne 1,25 m, queue comprise. Il pèse de 6 à 7 kg (au maximum 10 kg).*

#### L'ENCLOS DES TOURS

Voilà un enclos habité par un autre animal de conte ! Long museau, oreilles pointues, queue touffue... et rusé... tout le monde aura reconnu le renard... Avec son beau pelage roux et blanc, l'animal vit en clan et occupe aussi un terrier. Son alimentation varie selon les saisons et son environnement (petits mammifères, vers de terre, fruits...). Là aussi le visiteur est invité à longer le petit enclos pour profiter d'une très belle observation des spécimens du Parc.

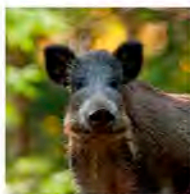
#### L'ENCLOS DES SOUILLES

L'enclos des Souilles est réservé aux sangliers, qui aiment à se rouler dans la boue formée au creux de trous d'eau et flaques – les souilles. Avec un corps trapu, une tête volumineuse, un groin allongé et des défenses acérées, le sanglier est un vrai porc sauvage. Il vit en famille autour d'une femelle dominante. Mammifère omnivore, il fouille les sols pour dénicher vers ou autres larves. Il mange aussi des végétaux et petits animaux.



#### SANGLIER

*Le sanglier pèse environ 150 kg pour le mâle et 100 kg pour la femelle. Il fait entre 1,10 m et 1,80 m de long, avec une queue en pinceau de soie de près de 30 cm. Sa hauteur au garrot est de 0,60 à 1,15 m.*

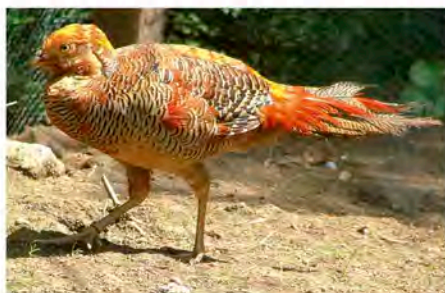


# VISITE DU PARC

LA VISITE  
CONTINUE !

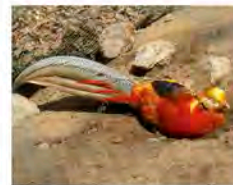
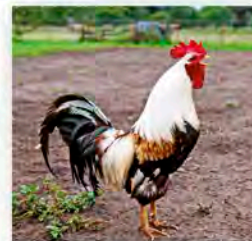
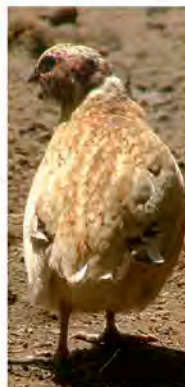
## LES ENCLOS DE LA MINI-FERME

### LE ROYAUME DES GALLIFORMES



Les **galliformes** sont des oiseaux de la faune locale dont les pattes sont faites pour marcher sur le sol et les ailes, courtes et rondes, peu adaptées au vol... On retrouve ici **faisans**, **perdrix**, **cailles**, **canards**... qui virevoltent çà et là dans la basse-cour de la mini-ferme, accessible au public. Les enfants, accompagnés d'un animateur, peuvent d'ailleurs les approcher et les nourrir.

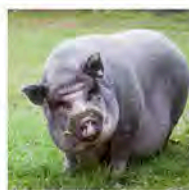
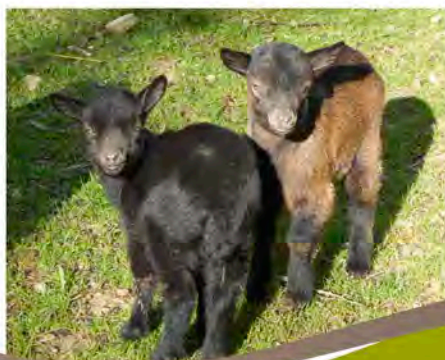
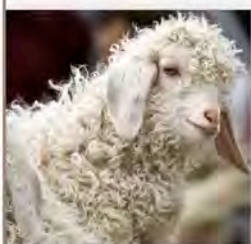
Un **coq** de l'espèce limousine dit « coq de pêche » dont les plumes sont recherchées pour la fabrication des mouches artificielles, et des poules de collection sont quant à eux domiciliés dans l'enclos habité.



### LES ANIMAUX DE LA MINI-FERME

L'espace des **animaux domestiques** est entièrement reconstruit comme une mini-ferme. Le parcours longe tout d'abord les enclos extérieurs avant de traverser le bâtiment par l'intérieur où se trouvent les box des animaux. Il y a :

- ▶ des **moutons d'Ouessant**, les plus petits moutons du monde, originaires du Finistère;
- ▶ des **chèvres naines**, attachantes et affectueuses, ainsi que des chèvres angora à la toison de mèches longues et soyeuses;



- ▶ des **cochons vietnamiens**, nains et ventrus au pelage noir, et des cochons américains;

▶ des **lapins**...

▶ d'autres animaux de la ferme...

▶ des **alpagas**,

▶ et des **furets**, nouveaux venus à Chabrières!

(voir page suivante)!

Une fois passé le bâtiment, le visiteur se retrouve dans un espace extérieur clos dans lequel naviguent librement chèvres et moutons. Il peut alors approcher les animaux et les caresser, pour de vrai!



## VISITE DU PARC

### ➡ LES ENCLOS DE LA MINI-FERME (SUITE)



Arrivé en mars 2019, notre couple d'alpagas a donné naissance, en 2021, à la jolie **Made-moiselle Tita** et en 2022 à **Moka** !  
Ils accueillent les visiteurs dès leur entrée au sein de l'enclos habité.

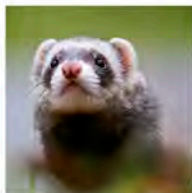


#### ALPAGA

*L'alpaga est le plus petit des camélidés. Sa taille atteint au garrot 90 cm en moyenne et il peut peser jusqu'à 70 / 80 kg. Avec une tête courte et des oreilles droites, son corps est entièrement recouvert de laine, des pattes au bout du nez ! Il peut revêtir l'une de sa vingtaine de couleurs naturelles !*



Derniers arrivés au sein du Parc, en octobre 2021, nos deux furets **Buck** et **Twist** (mâle et femelle) se sont bien acclimatés à la forêt de Chabrières.



#### FURET

*Très intelligent, joueur et sociable, le furet est un animal domestique de la famille des mustélidés, sous-espèce du putois. Sa tête est de forme triangulaire et assez ronde ; ses oreilles sont rondes et de petite taille et sa queue mesure une bonne dizaine de centimètres. Il pèse de 1 à 2 kg environ et peut mesurer jusqu'à 60 cm en comptant sa queue.*



## LES ANIMATIONS

### RENDEZ-VOUS RÉGULIERS

#### « LOBO, LE LOUP DE CHABRIÈRES »

Une vidéo dans les entrailles du loup pour suivre Lobo, louveteau né au Parc... (voir page 10).

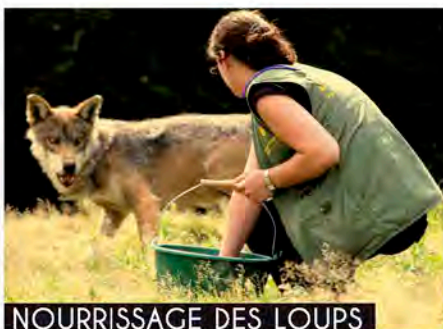
#### L'ESPACE D'EXPOSITION

Pour tout savoir sur le loup. (voir page 11).

#### VISITES GUIDÉES

Une visite sur les parcours du Parc en compagnie des soigneurs qui dévoilent anecdotes et secrets de loups! Passionnés, ils savent partager leurs connaissances et expériences pour la plus grande joie des visiteurs.

*Tj/7 en juillet et août à 14h, 15h et 16h 30, tous les mercredis, week-ends, jours fériés et vacances scolaires le reste de l'année à 14h 30.*



#### NOURRISSAGE DES LOUPS

Voilà un rendez-vous emblématique que le repas des loups, qui dévoile toute l'organisation de la société animale! Qui mange en premier? Qui attend?... Bien des choses s'expliquent autour d'un bout de viande. Ce n'est d'ailleurs pas moins de 75 kg de viande qui sont ainsi distribués chaque jour sur l'ensemble du Parc!

*Tous les jours de visite guidée.*



#### ATELIER EMPREINTE

Pour prolonger la visite et rapporter chez soi un objet original, le Parc propose aux enfants un atelier de création d'une empreinte en argile.

*En été à la demande.*



#### NOCTURNES

#### « LES BRUITS DE LA NUIT »

Avec la nuit, c'est un tout autre Parc qui s'offre à la découverte. Il y a la fraîcheur, les ombres, les bruits... tout est différent... À l'observation, s'ajoute l'écoute pour mieux vivre les lieux et identifier les sons de la nature, oiseaux, batraciens...

*Les mercredis et les vendredis à 20h 30 en juillet et août (sur réservation) - à partir de 6 ans.*



## LES ANIMATIONS

### ÉVÉNEMENTS

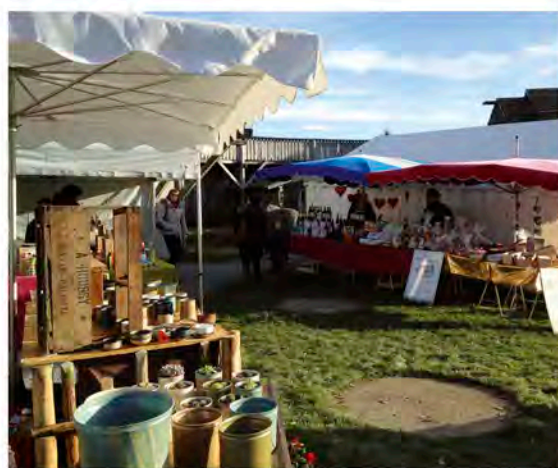
#### FESTIVAL DES CONTES SORTILÈGES DE LA PLEINE LUNE

**TOUS LES MARDIS SOIR 18 JUIL. > 15 AOÛT**

Allier ambiance nocturne du repaire des loups avec contes et légendes ensorce-lantes... voilà une façon originale de bercer les soirées d'été! Ces balades au cœur de la nuit, organisées par l'Office de Tourisme

du Grand Guéret, sont animées par des artistes, conteuses et conteurs de la Creuse, du Limousin ou d'ailleurs pour des histoires à écouter et partager!

Sur réservation  
au 05 55 52 14 29  
[www.gueret-tourisme.fr](http://www.gueret-tourisme.fr)



#### MARCHÉ DE NOËL

**WEEK-END 2 & 3 DÉCEMBRE**

Ce dernier rendez-vous avant la fermeture annuelle du Parc est immanquable pour rencontrer le Père Noël! Le site porte alors sa robe d'hiver et offre un écrin féérique à l'ambiance de fêtes de fin d'année...

**Au programme:** animations, marché autour de nombreux exposants avec dégustation et vente de produits de bouche et artisanat (sculpture, peinture, maroquinerie, textile, produits gourmands, jeux, jouets, objets décoratifs, livres illustrés...).

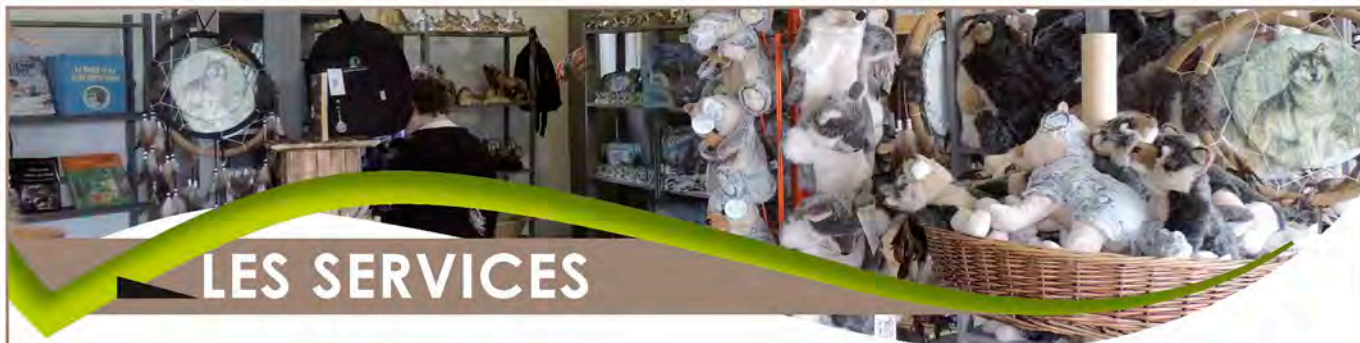
Organisé en collaboration avec le Comité de Jumelage de Sainte-Feyre.

#### JOURNÉE MÉDIÉVALE

**SAMEDI 20 MAI**

L'enclos habité devient campement médiéval avec animations, spectacles vivants, combats, jongleries, marché de producteurs et artisans... Les visiteurs replongent au Moyen Âge pour le plaisir des petits et grands! Chevaliers, magiciens, bouffons... rien ne manque pour remonter dans le temps et revivre à l'époque des chasseurs de loups...





## LES SERVICES



### BOUTIQUE

Pour bien finir la visite, la boutique du Parc Animalier propose de nombreuses idées cadeaux pour ravir petits et grands ! Peluches, t-shirts, serviettes de plage, livres, bijoux, objets de décoration, porcelaine... la panoplie est complète et pour tous les budgets à offrir ou à s'offrir !



*Un marque-page offert pour tout achat.*



### RESTAURATION



Pour assouvir une faim de loup ou un appétit d'oiseau, la table de mère-grand propose une carte de petite restauration avec sandwiches, croque-monsieur, glaces, crêpes...

### ATTENTION

Il est strictement interdit de manger dans l'enceinte du Parc en dehors de l'enclos habité. Il est également strictement interdit de nourrir les animaux au risque de perturber leur régime alimentaire.



### PARKINGS


Deux espaces de stationnement, dont un accessible aux personnes à mobilité réduite, se situent à l'entrée du Parc. La circulation des véhicules à l'arrivée et à la sortie se fait en sens unique en contournant le Parc.

### TOILETTES



Des toilettes sont situées dans la Maison du Loup, sur la gauche après l'entrée de l'enclos. Elles sont accessibles aux personnes à mobilité réduite.





À FAIRE SUR PLACE



# PARC aventure DE CHABRIÈRES



Émotions et frissons garantis en forêt de Chabrières avec le parc aventure!

TARIFS ET HORAIRES SUR  
[www.gueret-tourisme.fr](http://www.gueret-tourisme.fr)  
**06 32 95 30 43**

C'est sur le chemin d'accès au repaire des loups (depuis le parking du Parc) que le visiteur plonge en plein cœur de la forêt et évolue, d'arbre en arbre, au Parc Aventure de Chabrières.

Avec ses 3 parcours acrobatiques et son filet dédié aux plus jeunes (4-7 ans), il invite à faire le plein d'adrénaline en toute sécurité. Enfant, adulte, en solo, en famille ou entre amis, les ateliers sont adaptés à tous et s'enchaînent pour un maximum de sensations...

Perché dans les cimes, il ne reste plus qu'à tendre l'oreille et, peut-être, entendre le hurlement des loups au bout de la forêt...

PRENDRE DE LA HAUTEUR  
VERS DE NOUVELLES AVENTURES  
EN FORÊT DE CHABRIÈRES !



# TARIFS 2023

Billetterie à l'accueil  
du Parc animalier



- ENTRÉE : 13 €  
TARIF RÉDUIT\* : 9,50 €
- PASS ANNUEL : 37,50 €  
PASS RÉDUIT\* : 27,50 €
- PASS FAMILLE (2 adultes + 3 enfants) : 45 €
- **GROUPES**  
À partir de 20 personnes minimum  
ENTRÉE : 12 € par personne  
TARIF RÉDUIT\* : 8,50 € par personne



FILET (3-7 ans) : GRATUIT

PARCOURS ● : 11 €

PARCOURS ● + ● : 15 €

PARCOURS ● + ● + ● : 17 €

## GRUPE

15 personnes minimum

- 12 ans : 9 €/personne

+ 12 ans : 13 €/personne

## ➡ PASS 2 PARCS

LOUPS DE CHABRIÈRES

+ PARC ACROBATIQUE

PARCOURS ● : 17,50 €

PARCOURS ● + ● : 21,50 €

PARCOURS ● + ● + ● : 23,50 €

## GRUPE

15 personnes minimum

- 12 ans : 15,50 €/personne

+ 12 ans : 20,50 €/personne

\* Sur présentation d'un justificatif obligatoire (pièce d'identité...) : enfants (de 4 à 17 ans), étudiants, demandeurs d'emploi (carte ou attestation de moins d'un mois), personnes à mobilité réduite.



Chèques-Vacances acceptés.

## POUR VENIR



LE PARC ANIMALIER  
LES LOUPS DE CHABRIÈRES  
EST L'UN DES SEULS  
À ÊTRE OUVERT  
QUASIMENT TOUTE L'ANNÉE.

### OUVERTURE DU PARC

7J/7 DU 4 FÉVRIER AU 3 DÉCEMBRE 2023

Ouverture exceptionnelle vacances de Noël, de 13h30 à 17h du 26/12/2023  
au 7/01/2024 (sauf le 31 décembre 2023 et le 1<sup>er</sup> janvier 2024)

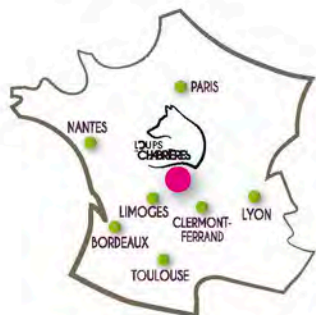


13H30 - 18H DE FÉVRIER À AVRIL  
DE SEPTEMBRE À DÉCEMBRE

10H - 18H DE MAI À JUIN

10H - 19H DE JUILLET À AOÛT

ATTENTION : les caisses entrée et boutique ferment 1h avant la fermeture du Parc



### EN VOITURE

À 1H DE LIMOGES  
1H30 DE CHÂTEAUROUX  
2H DE CLERMONT-FERRAND  
ET BRIVE-LA-GAILLARDE  
2H30 DE POITIERS  
ET NEVERS  
2H50 D'ORLÉANS  
3H DE COGNAC  
ET PÉRIGUEUX

DEPUIS PARIS 3H20 EN TRAIN!  
Ligne Paris - Limoges





## NOUS CONTACTER



### PAR TÉLÉPHONE

05 55 81 23 23




### EN LIGNE, SUR LE SITE

[www.loups-chabrieres.com](http://www.loups-chabrieres.com)

### PAR MAIL

[infos@loups-chabrieres.com](mailto:infos@loups-chabrieres.com)

Devenez fan  [facebook.com/lesloupsdechabrieres](https://facebook.com/lesloupsdechabrieres)

Suivez le Parc sur Instagram  [loupsdechabrieres](https://instagram.com/loupsdechabrieres)



### ADRESSE POSTALE

Les Loups de Chabrières  
BP 302  
23006 Guéret Cedex



### CONTACTS PRESSE

Lucie Gruau  
Chargée de Communication  
05 55 41 72 71





## À PROXIMITÉ



### LE LABYRINTHE GÉANT DES MONTS DE GUÉRET



Avec ses 22 500 m<sup>2</sup>, le Labyrinthe Géant est le + vaste dédale végétal au monde!

De quoi se perdre ou perdre la tête... à moins de bien résoudre les énigmes qui guident la promenade... Une balade originale à faire en famille ou entre amis!

Tél. : 05 55 41 01 97

[www.labyrinthe-gueret.fr](http://www.labyrinthe-gueret.fr)



*L'espace Labyrinthe est complété par des jeux d'adresse, des jeux de société géants, un aquagliss... pour profiter d'une grande journée d'aventure!*

#### ESCAPE GAME

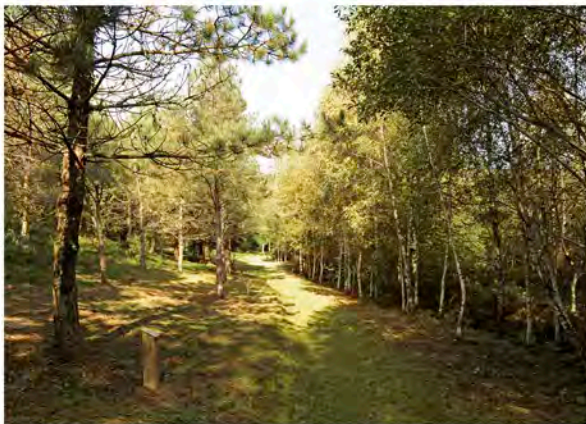
*Le Labyrinthe propose également 3 salles d'escape game.*

*Plus d'infos :*

[www.escapegame-gueret.fr](http://www.escapegame-gueret.fr)



### L'ARBORETUM DE CHABRIÈRES



Implanté dans la Forêt de Chabrières, l'arboretum présente + de 1 200 espèces végétales. Créé en 1994 et tout juste entièrement réhabilité par la Communauté d'Agglomération du Grand Guéret, il s'organise autour d'une zone feuillue, d'une zone résineuse et d'une zone humide naturelle. Pour découvrir le site, une fiche informative présente chaque essence.

*Accès libre toute l'année.*





## À PROXIMITÉ



### LE MUSÉE D'ART ET D'ARCHÉOLOGIE DE GUÉRET

C'est grâce à des collections éclectiques et de qualité que le musée de Guéret est une étape à ne pas manquer. Les animaux naturalisés du monde entier côtoient des vestiges archéologiques celtiques et gallo-romains. Les arts asiatiques cèdent la place à la peinture du 16<sup>e</sup> au 20<sup>e</sup> siècle. La sculpture rivalise avec l'émaillerie... Avec une telle variété, chacun trouve œuvres à son goût!

Tél. : 05 55 52 37 98

<https://www.ville-gueret.fr/creative/musee-dart-darcheologie/>

*Le musée est en travaux depuis 2018 pour restructuration et chantier des collections.*

*Sa réouverture est prévue en 2023.*

*En attendant, un parcours hors les murs est installé dans le centre-ville de Guéret.*

### LE JARDIN « FERDINAND VILLARD »



Autour du superbe ancien Hôtel de la Sénatorerie qui abrite le Musée d'Art et d'Archéologie de Guéret, le jardin Ferdinand Villard est un havre de paix. Entre composition à la Française et espace propice à la déambulation, il présente des essences rares et des arbres d'envergure.

Tél. : 05 55 52 14 29

<http://www.gueret-tourisme.fr/A-decouvrir/Jardins/Le-Jardin-Public-Ferdinand-Villard>

OUVERT :

> de début avril à fin septembre : de 8 h à 20 h,

> de début octobre à fin mars : de 8 h à 18 h.

Visite guidée pour groupes sur rendez-vous.

### LE JARDIN « VAL MAUBRUNE »



Labellisé Jardin remarquable, Val Maubrunne est un écrin de verdure, au creux d'un vallon arboré. Avec des plantes locales et d'autres rapportées, il conserve un aspect naturel et sauvage comme une invitation à la contemplation et à la détente.

Tél. : 05 55 80 16 47

[www.jardin-valmaubrunne-creuse.fr](http://www.jardin-valmaubrunne-creuse.fr)



## + D'INFOS SUR :

LA BROCHURE



LE SITE

[www.gueret-tourisme.fr](http://www.gueret-tourisme.fr)

## Et aussi...

### À DÉCOUVRIR DANS LES MONTS DE GUÉRET :

- le petit patrimoine local avec églises, fontaines, anciens lavoirs...
- les fermes pédagogiques et de découverte,
- les artisans et producteurs locaux,
- les sports nature,
- les sites naturels remarquables : Pierres Civières, Pierres et Légendes, Puy des 3 Cornes, Puy de Gaudy...



## 2 PARCS DU GRAND GUÉRET

### DES ÉQUIPEMENTS DE LA COMMUNAUTÉ D'AGGLOMÉRATION DU GRAND GUÉRET

Le Parc Animalier Les Loups de Chabrières et le Parc Aventure appartiennent à la Communauté d'Agglomération du Grand Guéret qui les a créés respectivement en 2001 et 2019. Ces initiatives publiques répondent à la volonté de renforcer l'offre locale et de doter le territoire de produits d'appel forts comme porte d'entrée touristique.

#### L'INTERCOMMUNALITÉ

La Communauté d'Agglomération du Grand Guéret est née officiellement au 1<sup>er</sup> janvier 2013 suite à la transformation de la Communauté de Communes de Guéret Saint-Vaury et à l'extension de son périmètre à de nouvelles communes.

Aujourd'hui, la Communauté d'Agglomération du Grand Guéret regroupe 25 communes pour + de 30 000 habitants.

#### LES COMMUNES MEMBRES :

- AJAIN
- ANZÊME
- LA BRIONNE
- BUSSIÈRE-DUNOISE
- LA CHAPELLE-TAILLEFERT
- GARTEMPE
- GLÉNIC
- GUÉRET
- JOUILLAT
- MAZEIRAT
- MONTAIGUT-LE-BLANC
- PEYRABOUT
- SAINT-CHRISTOPHE
- SAINT-ÉLOI
- SAINT-FIEL
- SAINT-LAURENT
- SAINT-LÉGER-LE-GUÉRÉTOIS
- SAINT-SILVAIN-MONTAIGUT
- SAINT-SULPICE-LE-GUÉRÉTOIS
- SAINT-VAURY
- SAINT-VICTOR-EN-MARCHE
- SAINT-YRIEIX-LES-BOIS
- SAINTE-FEYRE
- LA SAUNIÈRE
- SAVENNES

En tant que Communauté d'Agglomération, la structure intercommunale exerce les compétences obligatoires de :

- Développement économique d'intérêt communautaire,
- Aménagement de l'espace communautaire et organisation des transports publics à l'intérieur de son territoire,
- Équilibre social de l'habitat,
- Politique de la ville pour le développement local, l'insertion économique et sociale,
- Gestion des milieux aquatiques et prévention des inondations (Gemapi),
- Accueil des gens du voyage,
- Collecte et traitement des déchets ménagers et déchets assimilés.

Elle assure également des compétences optionnelles ou facultatives et notamment :

- La création, l'aménagement et l'entretien de voiries d'intérêt communautaire,
- La mise en valeur de l'environnement et du cadre de vie,
- La gestion d'équipements culturels et sportifs d'intérêt communautaire,
- L'action sociale d'intérêt communautaire avec la petite enfance,
- Le développement touristique avec notamment le développement d'activités attractives sportives et de loisirs comme ce que propose la Station Sports Nature, ou la création et gestion d'équipements touristiques majeurs comme Les Loups de Chabrières.



## 2 PARCS DU GRAND GUÉRET

### DES ATOUTS POUR LE DÉVELOPPEMENT TOURISTIQUE DU TERRITOIRE

#### LE DÉVELOPPEMENT TOURISTIQUE DU GRAND GUÉRET

Avec une volonté politique forte de développer l'activité touristique et de loisirs, à la fois pour soutenir l'économie locale, améliorer l'attractivité du territoire, valoriser et préserver son identité, la Communauté d'Agglomération du Grand Guéret a donc créé le Parc animalier, puis le Parc Aventure en lien avec de nombreuses autres actions.

#### UN ENVIRONNEMENT PRIVILÉGIÉ

La Communauté d'Agglomération du Grand Guéret souhaite renforcer le positionnement touristique du territoire et faciliter sa promotion comme véritable destination touristique autour d'activités sportives et de loisirs multiples. Elle a pour cela créé une identité visuelle à l'image du territoire et de ses atouts naturels :

- un environnement protégé, mais très facile d'accès,
- une altitude moyenne de 686m au cœur d'un massif forestier de 2000 hectares, constituant les premiers reliefs depuis l'ouest de la France pour les pratiques de moyenne montagne,
- des espaces naturels remarquables,
- de superbes panoramas,
- 150 km de ruisseaux et rivières, et 41 hectares de plans d'eau.

#### UN PANEL D'ACTIVITÉS

Fort de ses atouts, le territoire des Monts de Guéret offre un espace grandeur nature à la pratique de nombreuses activités :

- 29 circuits balisés de Petite Randonnée de 3 à 15 km,
- 1 circuit de Grande Randonnée de Pays comprenant 2 boucles de 45 et 75 km,
- 40 circuits balisés sur le site VTT-FFC répartis sur 750 km,
- 3 pistes de descente VTT,
- 4 parcours d'orientation,
- 3 bases de loisirs pour la baignade et de nombreux sites de pêche,
- 1 parcours acrobatique en hauteur.

#### AU NIVEAU DES ÉQUIPEMENTS

Pour compléter l'offre touristique du territoire, la Communauté d'Agglomération du Grand Guéret soutient des sites associatifs comme : le Labyrinthe Géant des Monts de Guéret...

